

VOCABULARIO RELACIONADO CON EL AGUA Y EL REGADÍO (continuación)

Manuel Zapata de San Nicolás

ANFIBIOS m. pl. Clase de vertebrados cuya principal característica es que la primera etapa de sus vidas la pasan en el agua. Su piel desnuda, rica en glándulas mucosas, fina y permeable, por lo que en parte son capaces de respirar a través de ella. Los adultos se adaptan a la vida terrestre, incluso en terrenos bastante secos, necesitando, no obstante, mantener la piel húmeda. De los huevos fertilizados se forman las larvas o renacuajos, que respiran por branquias y se nutren de plantas acuáticas. Pasado el tiempo, estos renacuajos, sufren una metamorfosis inducida por la reacción de una hormona. Además, ocurren numerosos cambios bioquímicos necesarios para pasar de la vida acuática a la terrestre. En las salamangas y las ranas, la piel carece de escamas y tienen colores llamativos que pueden variar por la reacción de la hormona. Las salamangas tienen un gran poder de regeneración de las patas y la cola. En algunas ranas y sapos, los huevos no se desarrollan en el agua sino que permanecen en el lomo de la hembra, en la boca del macho o en un cordón arrollado alrededor de las patas traseras. Periódicamente, cada varias semanas o meses, sufren una muda de la piel, comenzando por los labios, revolviéndose ésta como si fuera un calcetín. Como animales poiquiloterms que son, su temperatura corporal varía con la del ambiente, por ello se aletargan, con las bajas temperaturas del invierno, entrando en un periodo de inactividad ocultos en el barro, cunetas y escondidijos. En el momento en que hay demasiado calor, pueden refrigerarse por medio del jadeo. La falta de humedad les afecta mucho, por lo que, en periodos muy secos, pueden sufrir letargos estivales. Su longevidad natural va desde los cuatro a los diez

años. Los anfibios de estos lugares, pertenecen a dos grupos: los urodelos (tritones y salamangas) y los anuros (ranas y sapos). Respecto al veneno que sueltan los sapos y las salamangas, hay que señalar que es inofensivo para las personas. Los anfibios pueden encontrarse, en gran cantidad, en los lugares característicos de su reproducción (charcas, balsas, cauces) durante el apareamiento. Su principal amenaza vital es la desecación de las zonas húmedas o la alteración de sus lugares de cría, así como el uso pernicioso de pesticidas e insecticidas. Son animales de gran utilidad, unas veces, porque se pueden comer, otras por los usos farmacológicos derivados de ellos, y sobre todo porque son verdaderos insecticidas naturales ya que se alimentan de insectos en gran cantidad. Desgraciadamente, debido a las amenazas antes dichas, muchas especies se encuentran en peligro de extinción, pese a que la mayoría son especies protegidas. La climatología regional es benigna para el desarrollo de los anfibios, aunque la progresiva escasez de enclaves adecuados para su reproducción está provocando la disminución rápida de algunas especies.

ANGUILA, ENGUILA f. Científicamente *Anguilla anguilla*. Pez teleosteo, perteneciente al orden de los Anguiliformes, caracterizado por no tener aleta ventral. La aleta dorsal y anal son muy largas y se transforman directamente en caudal. El cuerpo de las anguilas es largo y fino, de sección redondeada en el tronco y comprimida en la región caudal. Su boca, con labios muy carnosos, está hundida hasta cerca del contorno posterior de los ojos. La piel al tacto es viscosa debido a la secreción de una mucosidad cutánea. El color es variable según la edad y el substrato en el que vive. En fase inmadu-

PARABLERO REMANIENTE AL ABUA Y'AL REGUERÍO (continuación)

Manuele Zapata de San Nicolás

ANFIBIOS m. pl. Crase e fertebraos culla prencipal caraiéristiga es que la primerica etapa e sus vidas la pasan en el abua. Su pelleja es esnúa, rica en glándulas mucosales, fina y premeable, por lo quen parte son capaces e respirar a través della. Los adurtos s'adattan a la vida terrestre, dinclusive, en tirrenos bastante secos, nesecitando, nostante, mantener la pelleja húmida. Su reprodujío s'alleva a cabo en el abua, ande ponen los güevos y'el esperma. De los güevos macheaos (*fertilizaos*) se jorman las larvas u gusarapos (*renacuajo*), que respiran por gañas (*branquias*) y se nutren e prantas acuátigas. Rulando er tiempo, estos gusarapos u cucharetas, sufren una metamorfosi inducía por la riación duna hormona. Indemás, acurren numerosos cambeos bioquímicos nesezarios pa pasar e la vida acuátiga a la terrestre. En las salamanquesas y las ranas, la pelleja carece d'escatas (*escamas*) y tien colores vivos que puen variar por la riación e la hormona. Las salamanquesas tien un gran poer e regeneraúra e las patas y la cola. En angunas ranas y zapos, los güevos no s'esarrollan en el abua sino que premanecen en er lomo la hembra, en la boca er macho u en un cordón enrollao alreor las patas zagueras. Perióicamente, ca varias semanas u meses, sufren una múa e la pelleja, comenciando por los morros, y regorviéndose aquesta como si fua un escarpín (*carcetín*). Como alimales poiquilotermos que son, su oraje (*temperatura*) colporal varía con er del ambriente, po ello s'amorrongan (*aletargan*), con las bajos orajes del hibierno, entrando en un perio d'abarrine (*inartividá*) achapandaos (*ocurtos*) en er barro, cunetas y'escondrijos. En cuanti hay emasio calor, puen refrigerarse po encomedio er cal.leo (*jadeo*). La farta d'humidá les

aflauta munchote, por lo cualo, en períos mu secos, puen sufrir un amorrongamiento estival. Su longevidá natural vadede los cuatro a los diez años. Los anfibios destos andurriales e por aquí, preteñen a dos grupos: los urodelos (tritones y salamanquesas) y los anuros (ranas y zapos). En cuanti ar meneno que suertan los zapos y las salamanquesas, hay que señalar qu'es inofensivo pa las presonas. Los anfibios puen topalse, arrejuntaos una munchá dellos, en los llugares caraiéristicos e su reprodujío (charcas, balsas, cauces) durante el apareamiento. Su prencipal amenaza vital es la desecaúra e las arias húmidas u l'alteraúra e sus llugares e crianza, asín comu'el uso dañino e pesticías y'insecticías. Son alimales e gran utilidá, unas veces, poique se puen minchar (*comer*), otras por los usos farmacológigos derivaos dellos, y sobre to, poique son verdaeros insecticías naturales y jaman insectos a to meter. Ejraciámente, debío a las amenazas andinantes mentás, muchas aspecies s'escuencran en peligro d'estinguiura, pese a que la mayoría son aspecies protegías. La climatología rigional es beninna pal esarrollo los anfibios, aunque la pogresiva escasez d'enclaves adecuaos pa su reprodujío está prevocando la disminución aceleraica d'angunas aspecies.

ANGUILA, ENGUILA f. Centíficamente *Anguilla anguilla*. Pez teleostio, preteñiente al olden los Anguilijormes, caraiterizao por no tiner aleta ventral. L'aleta lomera (*dorsal*) y cular (*anal*) son mu largas y se tresjorman dirertamente en caudal. Er cuerpo las anguilas es largote y fino, e sección reondeá en er tronco y comprimía en la rigión caudal. Su boca, con morros mu mollúos (*calnosos*), está hundía hista la cercanía del reolde dezaga los ojos. La pelleja ar tasto es viscosa debío a la sicre-

ra (anguila amarilla), tiene el lomo verde y el vientre amarillento. En la fase madura (anguila plateada), es de color gris oscuro en el lomo. La longitud máxima varía según el sexo, siendo de 1 m para la hembra y 50 cm para el macho. Las anguilas son animales crepusculares que comen gusanos, moluscos, insectos, cangrejos y pequeños peces. Es una especie abundante en la costa murciano cartaginense, fundamentalmente en el Mar Menor, donde permanece para acabar su desarrollo hasta ser adulta y desovar. Muy demandada comercialmente. Tiene como habitas los ríos y va al mar para su reproducción.

ANGUILAS, Acequia de las f. Acequia que canaliza agua desde el complejo de pozos que aprovechas las aguas subterráneas del subsistema Las Anguilas, alimentado por las calizas de Sierra Espuña, hasta la llamada huerta de arriba, de la zona regada de Pliego, situada en la margen derecha del río Pliego. // También recibe este nombre un fontanar situado donde hoy día se encuentra un aprovechamiento de aguas subterráneas.

ANTEOJERAS, ANTIOJERAS f. pl. Pieza de cuero o esparto picado que se le pone a las caballerías que tiran de una aceña, en la cabeza, para que solamente miren al frente y no se mareen.

AÑORA, NORIA, ÑORA f. Rueda hidráulica de corriente. Su objeto es tomar agua de un cauce de derivación o acequia para elevar parte del volumen que circula por ella a una cota de más altura. El movimiento de la rueda lo realiza la corriente del agua al chocar con ella en su parte baja. En las de tipo gravitatorio también influye el juego de las presiones del agua en los cangilones.

APANTANAR, EMPANTANAR tr. Inundar de agua algún terreno, dejándolo convertido en un pantano.

APEDREAR, GRANIZAR impres. Caer granizo. // Pedrear.

APELMAZARSE, AMAZACOTARSE prnl. Ponerse dura la tierra de labranza, después de regar, si no se le da antes una cava ligera.

APIO SILVESTRE, APIO DE AGUA m. Científicamente *Apium graveolens*. Planta herbácea, bianual, de la familia de las Umbelíferas, de hasta 1 m de altura. Tallos muy ramificados, fistulosos y huecos, que se forman a partir del segundo año. La raíz es un bulbo carnoso, aunque no muy grueso. Hojas opuestas de color verde fuerte, dentadas con hojas en forma de abanico. Flores pequeñas de color blanco grisáceo, en umbelas compuestas, laxas, cuya florescencia va desde el final del verano hasta el principio del invierno. El fruto es pequeño, redondo, comprimido lateralmente. Toda la planta despide un intenso olor característico. Se cría en lugares húmedos y salobres tanto del litoral, donde se comporta como subhalófila, como del interior, principalmente en las acequias, brazales, regaeras, orillas de las charcas y las balsas. En medicina popular se utiliza la planta fresca o seca y también las simientes. Es tónica, aperitiva, carminativa y diurética. Se recomienda contra el reuma, la obesidad y la inapetencia. Las simientes cocidas para ser bebidas en infusión, son beneficiosas contra el nerviosismo. Las hojas secas puedes sustituir al apio de huerta en las comidas, teniendo siempre presente que su olor es mucho más fuerte.

APOSAR, ASOLAR tr. Dejar que las partículas sólidas que lleva un líquido agitado se decanten en el fondo de un recipiente.

APOZAR tr. Recoger agua en un lugar hondo o poza. // Recoger agua haciendo hueco con las manos juntas.

ARAMBOL, ALAMBOR m. Atarjea, abertura para dar salida a las aguas residuales.

ÁRBOL m. Palo vertical de la noria al que van sujetos los engranajes.

ción duna mucosidá cutania. Er color es variable sigún la edá y'er sustrato en er que vive. En fase inmaúra, (enguila marilla), tie'r lomo verde y la panza pajiza. En la fase maúra (enguila prateá), es de color gris escuro en er lomo. La talla málsima varía sigún er sexo, fuendo dun 1 m pa la hembra y 50 cm par macho. Las enguilas son alimales lloscales (*crepusculares*) que jaman (*comen*) busanos, moluscos, insectos, crancos (*cangrejos*) y chiguitos pescaos. Es un aspecie amundante en la costa murciano cartaginense, judamentalmente en la Mar Menor, ande premanece p'arremantar su esarrollo hasta la fase adurta y desovar. Mu biscá (*dimandá*) comercialmente. Tie su vivir en los ríos y va a la mar pa su reprodujío.

ANGUILAS, Acequia de las. f. Ciega qu'engarrucha (*encanaliza*) abua dende'r complejo e pozos qu'aprovechan las abuas surterranias der susistema Las Enguilas, alimentao por las caleñas (*calizas*) la Sierra Espuña, hasta l'amoteá güerta d'arriba, del aria riegá de Pliego, situá en la margen ercha el río Pliego. // Tamién amotejo dun fontanar situao andi'hogaño (*hoy día*) s'escuentra un aprovechaúra d'abuas surterranias.

ANTEOJERAS, ANTIOJERAS f. Pieza e material (*cuero*) u esparto picao que se l'amposta, a las caballerías que tiran duna ceña, en la caeza, pa que solicamente miren ar frente y no se mareen.

AÑORA, NORIA, ÑORA f. Rueda hidrónica e corrible (*corriente*). Su ojeto es tomar abua dun cauz e derivaúra u duna cieca pa elevar parte der volumen que cirula (*circula*) por ella a una cota e más alzarie. Er movimiento la rueda lo rializa er corrental del abua ar pegar con ella en su parte baja. En las e tipo gravitatorio tamién influye er juebo e las presiones del abua en los cangilonos.

APANTANAR, EMPANTANAR tr. Renchir d'abua angún tirreno, adejándolo convertío en un pantano.

APEDREAR, GRANIZAR impres. Caer pedrisco. // Caer piedra.

APELMAZARSE, AMAZACOTARSE prnl. Ponelse dura la tierra e labrauría, dimpués e riegá, si no se le pega andinantes un pase e magenca.

APIO SILVESTRE, APIO D'AGUA m. Científicamente *Apium graveolens*. Pranta herbacia, biañal, e la familia las umbelíferas, disquia 1 m d'alzarie. Tallos mu enramizaos, fistolosos y güecos, que se jorman a partir der segundo año. La raíz es bulbosa y mollúa, aunque no mu gorda. Hojas opuestas e color verde vivo, dentás con hojiquias (*foliolos*) en jorma d'abanico. Frores chiquitas, e color albar grisacio, en umbelas compuestas, fofas, culla florecía va dende'l remate er vernao (*verano*) hasta er principie el hibierno. Er fruto es chiguito, riondo, comprimío lateralmente. Tua la pranta despíe un intenso olor caraiterístigo. Sale por los llugares húmidos y salobres tanto der llitoral, ande se comporta como suhalófila, como e tierradrento (*interior*), prencipalmente en las ciecas, los brazales, las regáeras, las orillas las charcas y las balsas. En melecina popular s'emplea la pranta fresca u seca y tamién las simientes. Es tónica, peritiva, carminativa (*pearrera*) y diurética (*mearrera*). Se recomienda contra la riúma, la gordura (*obesidá*) y'er descomimiento (*inapetencia*). La cocitura las simientes y su pipe (*bebía*) es meneficiosa en caso e niervosismo. Las hojas secas puen sustituir al apio e güerta en los minches (*comías*), tiniendo desiempre prisente que su olor es mucho más ajuerte.

APOSAR, ASOLAR tr. Ejar que las partíglas sólidas qu'alleva un líquido removío se queen en el culo (*fondo*) dun vasijo.

APOZAR tr. Arrecoger abua en una hondoná u poza. // Arrecoger abua haciendo güeco con las manos juntas.

ARAMBOL, ALAMBOR m. Atajea, abriura pa dar salía a las abuas zucias.

ÁRBOL m. Palo vertical e l'añora (*no*

ARBOLEJA f. Tierra de cultivo cogida a un río o a una rambla.

ARBOLEJA, Acequia de la. Acequia de la huerta de Murcia, que parte del margen derecho de la acequia Mayor del Norte. Es de toma cerrada y tiene una longitud de unos 3.500 m, regando terrenos del partido de La Arboleja, para desembocar después en el río los sobrantes por varios lugares, aguas arriba del Puente Viejo de Murcia.

ARCADUZ, ALCABUZ, ARCABUZ m. Cangilón, recipiente de madera, hierro o cerámica que en las norias recoge y eleva el agua desde el fondo del cauce.

ARCAUZ m. Murc. Tubo de cerámica que recibe y vierte el agua de los tejados.

ARCHIVEL, Acequia. Acequia del término municipal de Caravaca de la Cruz, que desde Archivel se dirige hacia Barranda, en cuyos alrededores se ramifica en otras menores que rodean este núcleo de población.

ARENA BRUJA, BRUJA f. Arena menuda que se saca de las cequias en el momento de la monda. // La pedanía de Llano de Brujas debe su nombre a las arenas que las riadas dejaban esparcidas por su llano.

ARENILLA, ARENA BRUJA, BRUJA f. Arena fina y menuda que se saca de las cequias cuando se mondan o limpian.

ARGOS, Embalse del. Pantano construido en el río Argos, con una capacidad de almacenaje de 13 hm³. y un volumen de regulación de unos 5 hm³/año. La presa está situada en el mismo lindero entre los términos municipales de Calasparra y Cehegín. Fue inaugurado en 1972.

ARGOS, Río. Río afluente del Segura por su margen derecho. Se origina a partir de la unión de las ramblas de la Higuera y las Güitreras, y de Parriel y los Calderones en el noroeste del territorio murciano cartaginense. Pasa por el sur de Caravaca, atraviesa su huerta y llega hasta Cehegín, cuyo núcleo urbano bor-

dea, y poco más abajo recibe el barranco del Moro. Unos 2 kilómetros antes de alcanzar el pueblo del Valentín, se encuentra la presa y el embalse del Argos, en el límite mismo con el municipio de Calasparra. Aguas abajo, desemboca la rambla de los Arcos, que drena la costa meridional de la sierra del Molino, entre cuyas formaciones se encaja y forma una escarpada garganta al poco de pasar Calasparra y antes de desembocar en el Segura. Su longitud, de 48 kilómetros, la recorre con una pendiente media del 18'6 por mil, siendo la superficie de drenaje de unos 506 km². Su dinámica fluvial se caracteriza por las variaciones estacionales: las aguas altas se dan de septiembre a junio, y en julio y agosto las bajas. En el largo estiaje, en que apenas llueve, los acuíferos, mal alimentados por las lluvias escasas, decrecen su nivel considerablemente y los manantiales y fuentes se agotan.

ARMADÍA, ARMERÍO f. Conjunto de maderos unidos unos con otros, en forma de plataforma plana, para poderlos manejar más fácilmente en el momento que están a flote.

ARMAZÓN, CENIAL, CEÑAL f. Armadura, pieza sobre la cual se monta o engarza alguna cosa. // Entronque donde se coloca la aceña.

ARRAMBLA(D)ERO m. Murc. Cantidad de cosas arrastradas violentamente por el agua o por el viento. // Acción y efecto de arramblar.

ARRAMBLAR, ENTARQUINAR, RAMBLAR tr. Dejar los ríos, riachos o ramblas cubierto de arena y tarquín el suelo por donde pasan cuando hay riadas o arrambladas.

ARRASTRE, ARRAMPLE m. Transporte de sedimentos, por efecto de la corriente, favorecido en gran parte por la existencia de grandes superficies de terreno desarbolado, y en especial debido a la naturaleza litológica de las mismas,

ria), ar cualo van asujetaos los engranajes.

ARBOLEJA f. Tierra e cautivo ganá a un río u a un ramblar.

ARBOLEJA, Acequia de la. Cieca e la güerta e Murcia, la cuala parte der quijero (*margen*) erecho e la cieca Mayor der Norte. Es de toma covaná (*cierrá*) y tie una largarie dunos 3.500 m, riegando terrenos e la pedanía L'Arboleja, p'abocar dimpués en er río los escurrimbres por varias colas, abuas arriba er Puente Viejo e Murcia.

ARCADUZ, ALCABUZ, ARCABUZ m. Cangilón, vasijo e maera, yerro u barro cocío (*cerámica*) quen las norias carga y saca el abua dende'r jondo der cauz.

ARCAUZ m. Tubo e barro cocío qu'arrecebe y'aboca el abua e los tejaos.

ARCHIVEL, Acequia de. Cieca der trémino monecipal Caravaca e la Cruz, que dende Archivel s'encarrucha (*dirige*) hincia Barranda, en cullos alreores s'enramifica en otras menores qu'arrodean este núcleo puebracional.

ARENA BRUJA, BRUJA f. Arena menuicha que se saca e las ciecas en cuanti se mondan. // La pedanía Er Llano Brujas debe su amotejo (*nombre*) a las brujas que las riás ejaban esturreás por su panderón (*llano*).

ARENILLA, ARENA BRUJA, BRUJA f. Arena fina y menuicha que se saca e las ciecas en cuanti se mondan (*limpian*).

ARGOS, Embalse del. Pantano costruyó en el río Argos, con una cábida (*capacidad*) d'armacenaje e 13 hm³ y'un volumen e regulación dunos 5 hm³/año. La presa está ampostá en er mesmo lindero intre los partíos molecipales e Calasparra y Cehegín. Jue inagurao en 1972.

ARGOS, Río. Rido abocante en er Segura por su mota erecha. S'origina a partir del arrejunte e los ramblares e la Higuera y las Güitreras, y de Parriel y los Calderones en er noroeste der terraje murciano cartaginense. Pasa po er sur e Caravaca, traviesa su güerta y'allega

hasta Cehegín, cuyo núcleo urbano bordea (*bordea*), y puco más abajo arrecebe er barranco er Moro. Unos 2 kilometros enantes d'arcanzar er pueblao der Valentín, s'escuenta la presa y'er pantano del Argos, en er linde mesmo con er molecipo e Calasparra. Abuas abajo, aboca la rambla los Arcos, la cuala dreña la costera meridional la sierra er Molino, en culas jormaciones s'encajona y jorma una encenajá (*escarpá*) garganta ar poquico e pasar Calasparra y'enantes d'abocar en er Segura. Su largarie, e 48 kilometros, la recorre con una pendiente promedio der 18'6 por milenta, fuendo la supreficie drená dunos 506 km². Su dinámica fluvial se caracteriza por las variaciones estacionales: las abuas altas se dan de setiembre a junio, y'en julio y'agosto las bajas. En er largo estiaje, en qui'apenas plora (*llueve*), los veneros (*acuíferos*), mal alimentaos por las luvias escasas, amenguan su nivel considerablemente y los maniantales y fontanillas s'agotan.

ARMADÍA, ARMERÍO f. Conjunto e collañas unías unas con otras, en jorma e platajorma plana, pa poel.las gobelnar más ainas (*fácilmente*) en tas qu'están a flote.

ARMAZÓN, CENIAL, CEÑAL f. Armaúra, pieza sobre la cuala se monta u ensambla anguna cosa. // Entronque ande se planta la cenia (*ceña*).

ARRAMBLA(D)ERO m. Parvá e cosas arrastrás volentamente pu el abua u pu el aire. // Arción y'efeuto d'arramblar.

ARRAMBLAR, ENTARQUINAR, RAMBLAR tr. Dejar los ríos, royos (*riachos*) u ramblares cubierto d'arena y tarquín er suelo pu ande pasan en cuanti hay riás u ramblás.

ARRASTRE, ARRAMPLE m. Acarreo e sedimentos, po efeuto der corrental, favoreció en gran midía por la existencia e grandes supreficies e terreno esarbolas y l'aspecial naturaleza litológica e las mismas, er cualo arcanza su máxima grandarie durante las crecías e los cursos

el cual alcanza su máxima afluencia durante las crecidas de los cursos fluviales, capaces de arrastrar con sus avenidas cantidades enormes de sólidos en suspensión.

ARRAYÁN, MIRTO, MURTA m. Científicamente *Myrtus communis*. Arbusto espeso y persistente de la familia de las Mirtáceas, de 1 a 3 m de altura. Hojas opuestas, muy aromáticas, oval lanceoladas, enteras, brillantes. Flores solitarias en las axilas de las hojas, pentámeras, blancas, pedunculadas, perfumadas, con numerosos estambres. Frutos en baya, algo carnosos, de color blanco o negro. Sus hábitas son los matorrales altos en las orillas de los riachuelos y las ramblas sombrías. Se usa como arbusto ornamental y en medicina popular.

ARREBATARSE prnl. Perder la tierra cultivable el grado de humedad conveniente para determinadas tareas agrícolas.

ARRELENTÁ, ARRELENTADA adj. Dícese de la hierba húmeda debido a la escarcha o al rocío nocturno.

ARRIAR, RAMBLARSE tr. Inundar, arroyar. // prnl. Inundarse por una riada.

ARROBA f. Acequia menor, brazal. // Acequia pequeña o secundaria.

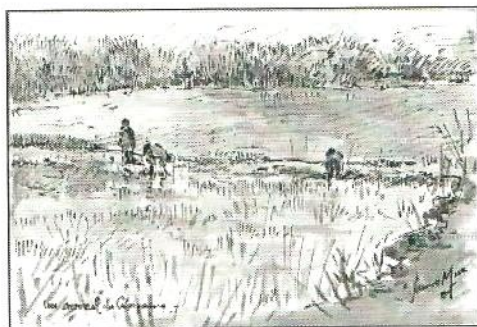
ARROCIA(D)OR m. Regadera, rociadera.

ARROYO, RIACHO, ROYO m. Caudal pequeño de agua casi continuo. // Cauce por donde corre.

ARROYO m. Hondonada longitudinal entre dos caballones.

ARROZ m. Científicamente *Oryza sativa*. Planta herbácea, anual, cespitosa, rizomatosa, de la familia de las Gramíneas, de hasta 2 m de altura. Caña o tallo con tres o cuatro nudos. Hojas alargadas, lineales, agudas, a modo de cinta, muy ásperas en los cantos. Flores blancas en panícula terminal. Tiene por semilla un grano oval, harinoso y blanco. Una vez descascarillado y cocido es un alimento muy apreciado. Originario de las Indias

Orientales, es junto a la especie *Oryza glaberrima*, originaria de África, las dos especies importantes que se cultivan en el terreno murciano cartaginense. En los climas no húmedos, como el de aquí, se cultiva en aquellos lugares en los que puede regularse fácilmente la cantidad de agua necesaria, la cual no debe pasar de los 20 cm de altura. La recogida de la cosecha se realiza a los 4 o 5 meses de la siembra y pueden darse dos cosechas al año. El grano se vende después de descascarillado, seco y limpio. Se cultiva como cereal grano para la alimentación humana. Se encuentra desde las regiones cálidas a las tropicales. Se reproduce por simiente. El arroz de Calasparra, con fama de ser el mejor del mundo, es el único cereal que en España cuenta con denominación de origen. La bondad de su producción se debe, fundamentalmente, al microclima existente, a la calidad del suelo y a la forma de mantener el agua inundada en los bancales. En medicina casera se emplea como astringente y como cataplasma emoliente destinada a madurar los forúnculos.



ARRUJIAR, RUJIAR tr. Rociar, regar.

ASOLARSE prnl. Tratándose de líquidos, posarse. // Secarse los cultivos, por el calor, la sequía u otras causas, agostarse.

ASPERJEAR, GUISOPEAR tr. Regar, esparcir en pequeñas gotas un líquido.

ATAGUÍA, ENFRENO f. Montón de

fluviales, capaces d'arramblar con sus turbiones porretás (*ingentes cantidaes*) e sólidos en suspensión.

ARRAYÁN, MIRTO, MURTA m. Centíficamente *Myrtus communis*. Albusto forrascoso (*espeso*) y presistente e la familia las Mirtacias, de 1 a 3 m d'alzarie. Hojas opuestas, mu aromosas, oval lanciolás, enteras, brillantes. Flores sólidas (*solitarias*) en las asilas las hojas, pentámeras, albares, rabúas (*pedunculás*), prejumás, con numerosos estambres. Frutos en baya, argo mollúos (*calnosiquios*), e color albar u negro. Sus hábitas son los matu- rrales altos en las orillas los royos y los ramblares sombríos. Si'usa como albusto ornamental y'en meicina popular.

ARREBATARSE prnl. Pirder la tierra agricolar er grao d'humidá conmeniente pa ditreminás faenas agriculares.

ARRELENTÁ, ARRELENTADA alj. Ícese e la yerba húmida debió a la relentá u al rujío (*rocío*) noturno.

ARRIAR, RAMBLARSE tr. Inmundar, arroyar. // prnl. Inmundarse po una ramblá.

ARROBA f. Cieca menor, brazal. // Cieca chiguita u secundaria.

ARROCIA(D)OR m. Regaera, rujiera.

ARROYO, RIACHO, ROYO m. Caudal chiguito d'agua cuasi contino. // Cauce pu'ande corre.

ARROYO m. Hondoná longitudinal intre dos caballones.

ARROZ m. Centíficamente *Oryza sativa*. Pranta herbacia, añal, cesposa (*cespitosa*), ceposa (*rizomatosa*), e la familia las Graminias, disquia los 2 m d'alzarie. Caña u tallo con tres u cuatro ñúos (*núos*). Hojas largas, liniales, agúas, a moo e cinta, mu aspras (*ásperas*) en los cantos. Flores blancuchas en panícula treminal. Tie por simiente un grano oval, harinoso y'albar. Una vez escascarillao y cocío es una jalandria (*condumio*) mucho güena. Originario e las Indias Orientales, es junto a l'aspecie *Oryza glaberriana*, originaria

d'África, las dos aspecies importantes que se cautivan en er terreno murciano cartaginense. En los clímenes (*climas*) no húmidos, tar cualo como aquéste d'aquí, se cautiva en aquellos lugares en los cualos pue rigularse ainas (*fácimente*) la cantidá d'abua nesezaria, la cuala no debe pasar e los 20 cm d'alzarie. L'arrecogía la cosecha se rializa a los 4 u 5 meses e la simentera (*siembra*) y puen darse dos cosechas a l'añá. Er grano se vende dimpués d'escascarillao, secoa y limpio. Se cautiva como cerial grano pa la jamancia humana. S'escarrampa dende las rigiones calentorras a las tropigales. Se munchiplica por simiente. El arroz e Calasparra, con fama e ser el mijor der mapis (*mun-do*), es el solico cerial quen España cuenta con denominaúra d'origen. La güenura (*bondá*) e su preducción se debe, jundamentalmente, ar microclimen esistente, a la calidá der suelo y'a la jorma e mantener el abua empantaná en los bancales. En meleicina casera s'emplea como cortacorrancia y como cataplasma emoliente estiná a maurar los forúnculos.

ARRUIAR, RUJIAR tr. Rociar, arriegar.

ASOLARSE prnl. Tratándose e líquidos, aposarse. // Secarse los cautivos, po er calor, la sequera (*sequía*) u otras causas, agostarse.

ASPERJEAR, GUISOPEAR tr. Rujiar, esparramar en chiguitas gotas un líquido.

ATAGUÍA, ENFRENO f. Montón e tierra argilosa (*arcillosa*) u dotro material impremeable, empleá p'atajar er paso el abua durante la costrucción duna obra hidrólica.

ATAJADERO, PARÁ, RASTILLO m. Caballón u montículo e tierra, maera u piedra, que se pone en las ciecas, brazales u regáeras p'hacer entrar y esturriar el abua en un bancal.

ATAJADIZO, PARÁ, RAFA m. Pareta e tablas u cañas que s' hace en las cequias,

tierra arcillosa, o de otra materia impermeable, empleada para cortar el paso del agua durante la construcción de una obra hidráulica.

ATAJA(D)ERO, PARADA, RASTILLO m. Caballón o montículo de tierra, madera o piedra, que se pone en las acequias, brazales o regueras para hacer entrar o esparcir el agua en un bancale.

ATAJADIZO, PARADA, RAFA m. Pared de tablas o cañas que se hace en las acequias, brazales o regueras para encumbrar el agua de riego.

ATAJEA, TARJEA f. Canal pequeño de obra que sirve para canalizar las aguas residuales. // Caja de ladrillo con la que se revisten las cañerías.

ATANCAR tr. Cerrar el paso, detener el agua.

ATANDA(D)OR, JARRERO m. Encargado de fijar la tanda o turno de riego. // El encargado de los riegos por designación municipal.

ATANDAR, ENTANDAR tr. Fijar el turno de riego.

ATASCARSE, ATRANCARSE, EMPORRARSE prnl. Quedarse parao en un fangal o barrizal de donde no se puede salir sino con mucha dificultad.

ATERO m. Muchacho que tiene por oficio llevar agua a los segadores al tajo.

ATERRAMIENTO, ENTIERRAMIENTO m. Acción de rellenar con tierra un espacio determinado, natural o artificialmente. // Incremento del depósito existente en el fondo de un medio marino, lacustre, fluvial o de un embalse, a causa del arrastre de materiales. // La fuerte erosión de la cuenca del Segura ha provocado junto con el arramblamiento de sus valles, un importante aterramiento de los embalses y por consiguiente una importante disminución de su capacidad reguladora. La rapidez del depósito de tarquín en las hondonadas de estos embalses, comparada con la relativamente pequeña de sus cuencas receptoras, da una idea de la ele-

vada capacidad de arrastre del Segura y sus afluentes. El embalse de Valdeinfierno ha experimentado, desde su construcción a finales del siglo XIX, varias etapas de recrecimiento tratando de recuperar la capacidad perdida. Otros, como el Camarillas, Talave, Alfonso XIII o Puentes, han sufrido un importante descenso de su capacidad de embalse inicial.

ATOCHADA, ATOCHA f. Antiguamente, presa hecha en los ríos con tochas o cepas de esparto. // Parada temporal hecha con estacas clavadas en el suelo y rellena de atochas o rocas, levantada por un tiempo determinado mientras se construye la presa proyectada. // Caballón de tierra mezclada con restos de plantas que se hacía en los bancales para contener el agua.

BIBLIOGRAFÍA

- ESTEVE SELMA, M.A. et ALT. *Catálogo de los vertebrados de la región murciana*. Anales de Biología nº 7. Murcia. 1986.
- GARCÍA PARÍS, M. *Los anfibios de España*. Madrid. 1985.
- GÓMEZ ESPÍN, J.M. y GIL MESEGUER, E. *Evolución de los regadíos de la Cuenca de Mula*. Demanda y economía del agua en España. Alicante. 1988.
- LÓPEZ BERMUDEZ, F. *Evaluación de la erosión hídrica en las áreas receptoras de los embalses de la cuenca del Segura*. Estudios sobre geomorfología del sur de España. Murcia. 1986.
- LOZANO CABO, F. *Oceanografía, biología marina y pesca*. Madrid. 1978
- MUUS B.J. y DAHLSTROM, P. *Guía de los peces del mar*. Barcelona. 1977.
- RUIZ MARÍN, D. *Vocabulario de las hablas murcianas*. Consejería de Presidencia. Región de Murcia. 2000.
- SÁNCHEZ VERDÚ, A. y MARTÍNEZ TORRES, F. *El agua y la huerta*. Cangilón nº 24, junio, 2003.
- STUART MALCOLM. *Enciclopedia de hierbas y herboristería*. Barcelona. 1981.
- ZAPATA DE SAN NICOLÁS, M. et ALT. *Gran Enciclopedia de la Región de Murcia*. Ayalga Ediciones. Murcia. 1992.

brazales u regáeras pa encumbrar el agua e riego.

ATAJEA, TARJEA f. Canalico e mampostería que silve p'engarruchar (*encanalizar*) las abuas residales. // Cauza (*caja*) e ladrillo con la cuala se revisten las cañerías.

ATANCAR tr. Atajar, ditener el agua.

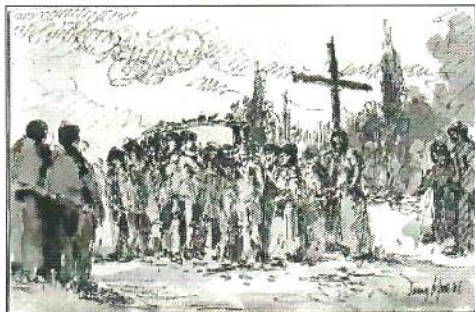
ATANDA(D)OR, JARRERO m. Encargao d'afijar la tanda u turno e riego. // El encargao los riegos por desinnaúra molecipal.

ATANDAR, ENTANDAR tr. Fijar er turno e riego.

ATASCARSE, ATRANCARSE, EMPORRARSE prnl. Quealse inmovilizao en un fangal u barrizal di'ande no se pue salir ainas.

ATERO m. Chiquio que tie p'uficio allevar abua a los segoares a la lucha.

ATERRAMIENTO, ENTIERRAMIENTO m. Arción e renchir (*rellenar*) con tierra un espacio ditreminao, natural u artificialmente. // Acreciente der depósito esistente en er fondo dun medio marino, lacustre, fluvial u di'un pantano, a causa



del acarreo e materiales. // La juerte erosión de la cuenca er Segura ha prevocao junto con el arramblamiento e sus valles, un importante entierramento e los pantanos y por consiguiente una señalá diminiución e su capacidá rigulaora. La rapidez d'entarquinamiento destes embalses, compará con la rilativamente chiguita e

sus cuencas reciboras, da una idea e la elevá capacidá d'arramble der Segura y sus abocantes (*afuentes*). Er pantano e Valdeinfierno ha experimentao, dende su costrucción a remates der sigro XIX (*decinueve*), varias etapas e recrecía tratando e ricuperar la capacidá perdía. Otros, comu'er Camarillas, Talave, Alfonso XIII (*decitrés*) u Puentes, han sufrío un importante amengüe e su cábida inicial.

ATOCHADA, ATOCHÁ f. Antañazo, pará (*presa*) hacía en los ríos con tochas u cepas d'esparto. // Pará temporal hacía con estacas clavás (*hincás*) en er suelo y rellena d'atochas y ruscos (*rocas*), alefantá po un tiempo ditreminao, mientras se construye la presa en costrucción. // Caballón e tierra mezclijá con rebuches e prantas que sí'haciba en los bancales pa contener l'abua.

BIBLIOGRAFÍA

- ESTEVE SELMA, M.A. et ALT. *Catálogo de los vertebrados de la región murciana*. Anales de Biología nº 7. Murcia. 1986.
- GARCÍA PARÍS, M. *Los anfibios de España*. Madrid. 1985.
- GÓMEZ ESPÍN, J.M. y GIL MESEGUER, E. *Evolución de los regadíos de la Cuenca de Mula*. Demanda y economía del agua en España. Alicante. 1988.
- LÓPEZ BERMUDEZ, F. *Evaluación de la erosión hídrica en las áreas receptoras de los embalses de la cuenca del Segura*. Estudios sobre geomorfología del sur de España. Murcia. 1986.
- LOZANO CABO, F. *Oceanografía, biología marina y pesca*. Madrid. 1978
- MUS B.J. y DAHLSTROM, P. *Guía de los peces del mar*. Barcelona. 1977.
- RUIZ MARÍN, D. *Vocabulario de las hablas murcianas*. Consejería de Presidencia. Región de Murcia. 2000.
- SÁNCHEZ VERDÚ, A. y MARTÍNEZ TORRES, F. *El agua y la huerta*. Cangilón nº 24, junio, 2003.
- STUART MALCOLM. *Enciclopedia de hierbas y herboristería*. Barcelona. 1981.
- ZAPATA DE SAN NICOLÁS, M. et ALT. *Gran Enciclopedia de la Región de Murcia*. Ayalga Ediciones. Murcia. 1992.